

Xy1FTP 客户端用户手册

作者：金明洁、王聪、孔建军

1. 用途

1.1 功能

Xy1FTP 客户端软件为用户提供本机对服务端请求服务的交互接口。

具体功能如下：

1. 显示客户端支持的所有命令；
 2. 建立与远程服务端的连接；
 3. 登录远程服务端；
 4. 列出远程服务端所拥有的资源；
 5. 对服务端执行相应权限的操作；
 6. 从远程服务器上传文件；
 7. 从远程服务器下载文件；
-

相应命令简要说明如下:

user	send new user information
dir	list contents of remote directory
get	get a file
put	send one file
pwd	print working directory on remote machine
quit	terminate ftp session and exit
bye	terminate ftp session and exit
help	print local help information
cd	change remote working directory
open	connect to remote ftp
?	print local help information
close	terminate ftp session
ls	list contents of remote directory
delete	delete remote file
rmdir	remove directory on the remote machine
mkdir	make directory on the remote machine
size	show size of remote file
chmod	change file permissions of remote file
cdup	change remote working directory to parent directory
rename	rename file
debug	toggle/set debugging mode
lcd	change local working directory
lcdup	get to local parent directory
lcdw	change local working directory
lls	list contents of local directory
lpwd	print working directory on local machine
passive	turn passive transfer mode on/off
quote	send arbitrary ftp command
status	show current status
type	set file transfer type
verbose	toggle verbose mode

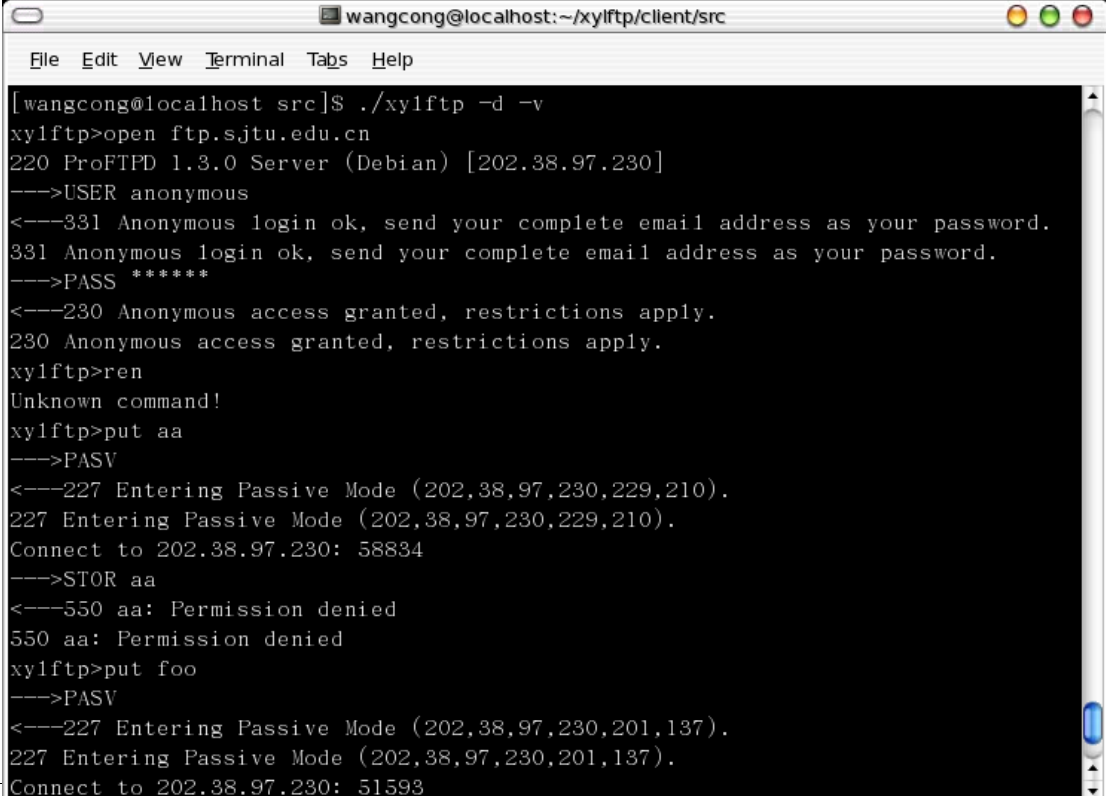
2.运行环境

2.1 支持软件

- a. linux/windows 的各种版本;
- b. JVM 虚拟机。
- c. java 开发环境 (推荐)

2.2 运行截图

Linux:



```
wangcong@localhost:~/xyftp/client/src
File Edit View Terminal Tabs Help
[wangcong@localhost src]$ ./xyftp -d -v
xyftp>open ftp.sjtu.edu.cn
220 ProFTPD 1.3.0 Server (Debian) [202.38.97.230]
--->USER anonymous
<---331 Anonymous login ok, send your complete email address as your password.
331 Anonymous login ok, send your complete email address as your password.
--->PASS *****
<---230 Anonymous access granted, restrictions apply.
230 Anonymous access granted, restrictions apply.
xyftp>ren
xyftp>ren
Unknown command!
xyftp>put aa
--->PASV
<---227 Entering Passive Mode (202,38,97,230,229,210).
227 Entering Passive Mode (202,38,97,230,229,210).
Connect to 202.38.97.230: 58834
--->STOR aa
<---550 aa: Permission denied
550 aa: Permission denied
xyftp>put foo
--->PASV
<---227 Entering Passive Mode (202,38,97,230,201,137).
227 Entering Passive Mode (202,38,97,230,201,137).
Connect to 202.38.97.230: 51593
```

Windows:

```
CA 西部Linux: www.xiyoulinux.cn - xylftp -d -v
Microsoft Windows XP [版本 5.1.2600]
(C) 版权所有 1985-2001 Microsoft Corp.

C:\Documents and Settings\Administrator>xylftp
xylftp>bye

C:\Documents and Settings\Administrator>xylftp -d -v
xylftp>open ftp.sjtu.edu.cn
220 ProFTPD 1.3.0 Server (Debian) [202.38.97.230]
-->USER anonymous
<--331 Anonymous login ok, send your complete email address as your password.
331 Anonymous login ok, send your complete email address as your password.
-->PASS *****
<--230 Anonymous access granted, restrictions apply.
230 Anonymous access granted, restrictions apply.
xylftp>ls
-->PASU
<--227 Entering Passive Mode (202,38,97,230,186,10).
227 Entering Passive Mode (202,38,97,230,186,10).
Connect to 202.38.97.230: 47626
-->LIST
<--150 Opening ASCII mode data connection for file list
150 Opening ASCII mode data connection for file list
-rw-r--r--  1 ftp      ftp          3382 Jan 14  2006 HEADER.html
lrwxrwxrwx  1 ftp      ftp           14 Dec 19  2005 Linux-HOWTO -> sites/tldp.org
d-----  3 ftp      ftp           17 Dec 11 16:51 backup
lrwxrwxrwx  1 ftp      ftp           31 May  1 12:54 centos -> sites/mirror.centos.o
rg/centos/
lrwxrwxrwx  1 ftp      ftp           19 Apr  3  2006 csu -> sites/blastwave.org
lrwxrwxrwx  1 ftp      ftp           27 Nov 18  2005 cygwin -> sites/cygwin.com/pub/
```

3.使用过程

3.1 安装与初始化

Linux 用户安装方法：用命令 `tar -xvzf xy1ftp.tar.gz` 解压安装文件，然后进入文件目录 `xy1ftp/client/src/`，运行 `make install` 命令即可完成安装。

Windows 用户安装方法：解压安装文件，点击运行目录 `xy1ftp/client/src/` 中的 `install.bat` 文件即可完成安装。

3.2 使用说明

- a. 客户端接受从终端输入的命令，以及启动客户端所带参数。

```
xy1ftp [-h|--help][-V|--version][-v|--verbose][-u $USERNAME|--user=$USERNAME][  
-p $PASSWORD |
```

```
--password=$PASSWORD][-d|--debug] [$HOST]
```

`-u $username|--user=$username` 使用 `$user` 连接，当不使用 `-u` 时使用默认的 `anonymous` 用户名。

`-h|--help` 显示客户端支持的所有命令。

`-p $PASSWORD |--password=$PASSWORD` 指定用 `$PASSWORD` 密码登录，未指定时使用默认空密码。

`-V`或`-version` 显示版本信息。

`-v`或`-verbose` 显示更多额外信息。

`-d`或`-debug`: 显示比`-verbose` 更多的信息，供开发者或网络管理员使用。

b.交互式接受命令:

`help` [`$CMD`] — 显示本客户端支持的命令列表，如果`$CMD` 指定，显示`$CMD` 的用法。

`quit` — 退出本程序。

`bye` -- 等同于 `quit`。

`open` `$HOST` [`$PORT`] — 建立与`$HOST` 的 FTP 连接，如果启动此客户端时没有指定`-u` 或`-p` 的话。如果

`$PORT` 指定，则连接`$HOST` 的`$PORT` 端口，否则就尝试默认的 21 号端口。

`user` `$USERNAME` [`$PASSWORD`] — 指定用`$USERNAME` 用户名进行连接，如果`$PASSWORD` 指

定，尝试用指定密码，否则尝试默认的空密码。

`passive` — 指定使用被动模式。

`pwd` — 列出服务器端的当前路径。

`cd [DIR]` — 进入服务器`DIR` 目录，如果`DIR` 没有指定，则不做任何处理。

`cd [DIR]` — 等同于 `cd`。

`cdup` — 进入服务器当前目录的服目录。

`mkdir DIR` — 在当前目录下新建一个名`DIR` 的目录。

`rmdir DIR` — 删除当前目录下的`DIR` 目录。注：目录必须为空。

`dir [DIR] FILE` — 列出服务器`DIR` 目录下的文件或者`FILE` 的简单信息，如果`DIR` 和`FILE` 没有指定，则列出当前目录下的文件。

`ls [DIR] FILE` — 列出服务器`DIR` 目录下的文件或者`FILE` 的相关详细信息，如果`DIR` 和`FILE` 没有指定，则列出当前目录下的文件。

`delete FILE` — 删除一个文件。

`size FILE` — 获取`FILE` 文件的大小。

`rename OLDNAME NEWNAME` — 把名为`OLDNAME` 文件重新命名为`NEWNAME`。

`chmod MODE FILE` — 更改`FILE` 的权限为`MODE`。

`get FILE [NEWFILENAME]` — 从服务器获取名为`FILE` 的文件，保存至本地当前路径。

如果`NEWFILENAME` 指定，保存的文件应命名为`NEWFILENAME`，否则和`FILE` 同名。

`put $FILE [$NEWFILENAME]` -- 将本地的\$FILE 文件传送至服务器端的当前路径。如果

\$NEWFILENAME 指定，传上去的文件应命名为\$NEWFILENAME，否则和\$FILE 同名。

`close` -- 断开当前连接，并返回交互式界面。

`!!` -- 执行本地 shell。

`? [$CMD]` -- 等同于 `help`。

`debug` 设置检测、排障模式。

`lcd` [\$DIR] -- 进入本地\$DIR 目录，如果\$DIR 没有指定，则不做任何处理。

`lcdup` 进入本地目录的服目录。

`lcdw` [\$DIR] -- 等同于 `lcd`。

`lls` [\$DIR| \$FILE] -- 列出本地\$DIR 目录下的文件或者\$FILE 的相关信息，如果\$DIR 和\$FILE 没有指定，则列出当前目录下的文件。

`lpwd` 打印本地当前目录。

`passive` 开关被动模式。

`quote` 发送任意的 FTP 命令。

`status` 显示当前状态。

`type` 设置文件传输类型。

`verbose` 设置是否显示更多信息。

3.3 输入

命令行下命令全为英文字符输入，其他无特殊要求。

3.3.1 输入举例

如下：

1.列出本地客户端帮助信息：

命令“help”等同于命令“？”

```
xylftp>help
```

```
Help of xylftp commands:
```

```
?      print local help information
bye    terminate ftp session and exit
cd     change remote working directory
cdup   change remote working directory to parent directory
chmod  change file permissions of remote file
close  terminate ftp session
debug  toggle/set debugging mode
delete delete remote file
dir    list contents of remote directory
get    get a file
help   print local help information
lcd    change local working directory
lcdup  get to local parent directory
lcwd   change local working directory
lls    list contents of local directory
lpwd   print working directory on local machine
ls     list contents of remote directory
mkdir  make directory on the remote machine
open   connect to remote ftp
passive turn passive transfer mode on/off
put    send one file
pwd    print working directory on remote machine
quit   terminate ftp session and exit
quote  send arbitrary ftp command
```

rename rename a file
rmdir remove directory on the remote machine
size show size of remote file
status show current status
type set file transfer type
user send new user information
verbose toggle verbose mode

2.打开连接:

xy1ftp>open <ftp.xjtu.edu.cn> (可以替换为其它任何ftp服务器的地址)

220 202.117.1.130 FTP server ready

331 Anonymous login ok, send your complete email address as your password.

230 Anonymous access granted, restrictions apply.

3.登录:

xy1ftp>user anonymous(非匿名用户后需加密码)

4.列出资源列表:

其中命令“ls”能显示比命令“dir”更详细的文件信息。

xy1ftp>dir

---->PORT 222,24,20,86,144,103

<---200 PORT command successful

200 PORT command successful

---->NLST

<---150 Opening ASCII mode data connection for file list

150 Opening ASCII mode data connection for file list

Maildir

logs

kongove.cn

xiyouguotuo.cn

chongri.cn

Provisions

<---226 Transfer complete

226 Transfer complete

xylftp>ls

--->PORT 222,24,20,86,161,119

<---200 PORT command successful

200 PORT command successful

--->LIST

<---150 Opening ASCII mode data connection for file list

150 Opening ASCII mode data connection for file list

drwx----- 5 kongove pgl167996 4096 May 15 11:16 Maildir

-rw-r--r-- 1 kongove pgl167996 288 Jun 10 05:48 Provisions

drwxr-xr-x 5 kongove pgl167996 4096 Jun 10 05:47 chongri.cn

drwxr-xr-x 7 kongove pgl167996 4096 Jun 10 02:37 kongove.cn

dr-xr-x--- 6 kongove dhapache 4096 May 18 07:48 logs

drwxr-xr-x 6 kongove pgl167996 4096 May 25 17:56 xiyouguotuo.cn

<---226 Transfer complete

226 Transfer complete

5.更改当前目录:

```
xy1ftp>cd ISP
```

```
250 CWD command successful
```

6.查询服务器当前路径(目录):

```
xy1ftp>pwd
```

```
257 "/ISP" is current directory.
```

7.返回服务器上级目录:

其中命令“cdup”等同于命令“cd ..”

```
xy1ftp>cdup
```

```
250 CDUP command successful
```

8.下载文件:

下载的文件在当前目录下

```
xy1ftp>get HEADER.html
```

```
227 Entering Passive Mode (202,38,97,230,152,78).
```

```
150 Opening ASCII mode data connection for HEADER.html (3382 bytes)
```

```
226 Transfer complete.
```

若文件更名下载则如下:

```
xy1ftp>get HEADER.html a.html
```

```
227 Entering Passive Mode (202,38,97,230,140,77).
```

150 Opening ASCII mode data connection for HEADER.html (3382 bytes)

226 Transfer complete.

9.上传文件 上传上去的文件在你登录的远程主机的当前目录下

10.执行本地shell

```
xy1ftp>!!
```

```
ls
```

```
a.html
```

```
CVS
```

```
HEADER.html
```

```
Makefile
```

```
manifest.mf
```

```
xy1ftp
```

```
Xy1FTPCLI.class
```

```
Xy1FTPCLI.java
```

```
Xy1FTPConnection.class
```

```
Xy1FTPConnection.java
```

```
Xy1FTPException.class
```

```
Xy1FTPException.java
```

```
Xy1FTPInterface.class
```

```
Xy1FTPInterface.java
```

```
xy1ftp.java
```

Xy1FTPMain.class

xy1ftp-rc.java~

xy1ftp-rc.java.orig

Xy1TelnetConnection.class

Xy1TelnetConnection.java

11.更改远程文件名 (注:用户必须有此权限)

12.更改文件权限 (注:用户必须有此权限)

13.删除文件 (注:用户必须有一定权限)

14.size

15.在当前目录下建一个目录 (注:用户必须有一定权限)

16.删除当前目录下的目录。(注:用户必须有一定权限,被删目录必须为空)

17.断开当前连接,并返回交互式界面

xy1ftp>close

221 Goodbye.

xy1ftp>

18.退出本程序

命令“quit”等同于命令“bye”

xy1ftp>quit

221 Goodbye.

[phoenix@McFly](#):~/xy1ftp/client/src\$

19.设置检测、排障模式。

xy1ftp>debug

Debugging off.

```
xy1ftp>debug
```

Debugging on.

20..更改本地当前目录。

命令“Lcd”和“lcmd”相同。

```
xy1ftp>lcd kong ove
```

```
cd into: /home/kong ove
```

```
xy1ftp>lcmd ..
```

```
cd into: /home
```

21.到达本地当前目录的父目录。

命令“lcmdup”等价于“lcmd ..”。

```
xy1ftp>cmdup
```

```
---->CDUP
```

```
<---250 CDUP command successful
```

```
250 CDUP command successful
```

22.显示本地当前目录下的文件信息。

```
xy1ftp>lls
```

```
server
```

```
CVS
```

```
CREDITS
```

```
COPYING
```

```
client
```

23.显示本地当前目录。

```
xy1ftp>lpwd
```

```
/home/kong/xy1ftp
```

24.开关被动模式。

```
xylftp>passive on
```

Passive mode on.

```
xylftp>passive off
```

Passive mode off.

25.发送任意 FTP 服务器命令。

```
xylftp>quote PWD
```

```
--->PWD
```

```
<---257 "/" is the current directory
```

```
257 "/" is the current directory
```

26.显示当前状态。

```
xylftp>status
```

Login (208.113.171.51) and no data transfer.

Passive: on

Type: binary

Verbose: on

Debug: on

27.设置文件传输类型。

```
xylftp>type
```

Using binary mode to transfer files.

```
xylftp>type ascii
```

```
--->TYPE A
```

```
<---200 Type set to A
```

```
200 Type set to A
```

28.设置是否显示更多信息。

```
xy1ftp>verbose
```

```
Verbose off.
```

```
xy1ftp>verbose
```

```
Verbose on.
```

3.4 出错处理 和恢复

举例:

1.重复登录

```
xy1ftp>open ftp.xjtu.edu.cn
```

```
220 202.117.1.130 FTP server ready
```

```
331 Anonymous login ok, send your complete email address as your password.
```

```
530 Sorry, you may not connect more than 1 times
```

2.未知命令

```
xy1ftp>ren
```

```
Unknown command!
```

相应解决方案:从用户手册或调用 help 命令查明,并重新输入正确命令。

3.缺少参数 (命令格式不正确)

```
xylftp>put
```

```
put: Missed arguments.
```

```
xylftp>put foo
```

```
---->PASV
```

```
<---227 Entering Passive Mode (202,38,97,230,201,137).
```

```
227 Entering Passive Mode (202,38,97,230,201,137).
```

```
Connect to 202.38.97.230: 51593
```

```
---->STOR foo
```

```
<---550 foo: Permission denied
```

```
550 foo: Permission denied
```

相应解决方案:从用户手册查明各命令及其参数的用法。

4.无法连接远程主机

```
xylftp>open ftp.sjtu.edu.cn
```

```
ftp.sjtu.edu.cn
```

```
xylftp>ls
```

```
ls: Can't execute it now. Try again later.
```

相应解决方案:检查本地主机的网络是否断开, 并通知网络管理员。

5.

```
xylftp>get core
```

227 Entering Passive Mode (202,38,97,230,156,141).

550 core: Not a regular file

6.权限不足

xy1ftp>delete fedora

550 fedora: Permission denied

xy1ftp>size fedora

550 SIZE: Operation not permitted

相应解决方案:登录一个具备权限的帐号, 或向 ftp 管理员提交权限申请。

3. 5 软件卸载

Linux 用户卸载方法: 进入文件目录 `xy1ftp/client/src/`, 运行 `make uninstall` 命令即可完成软件卸载。

Windows 用户卸载方法: 点击运行目录 `xy1ftp/client/src/` 中的 `uninstall.bat` 文件即可完成软件卸载。

4 图形界面

4.1 安装及初始化

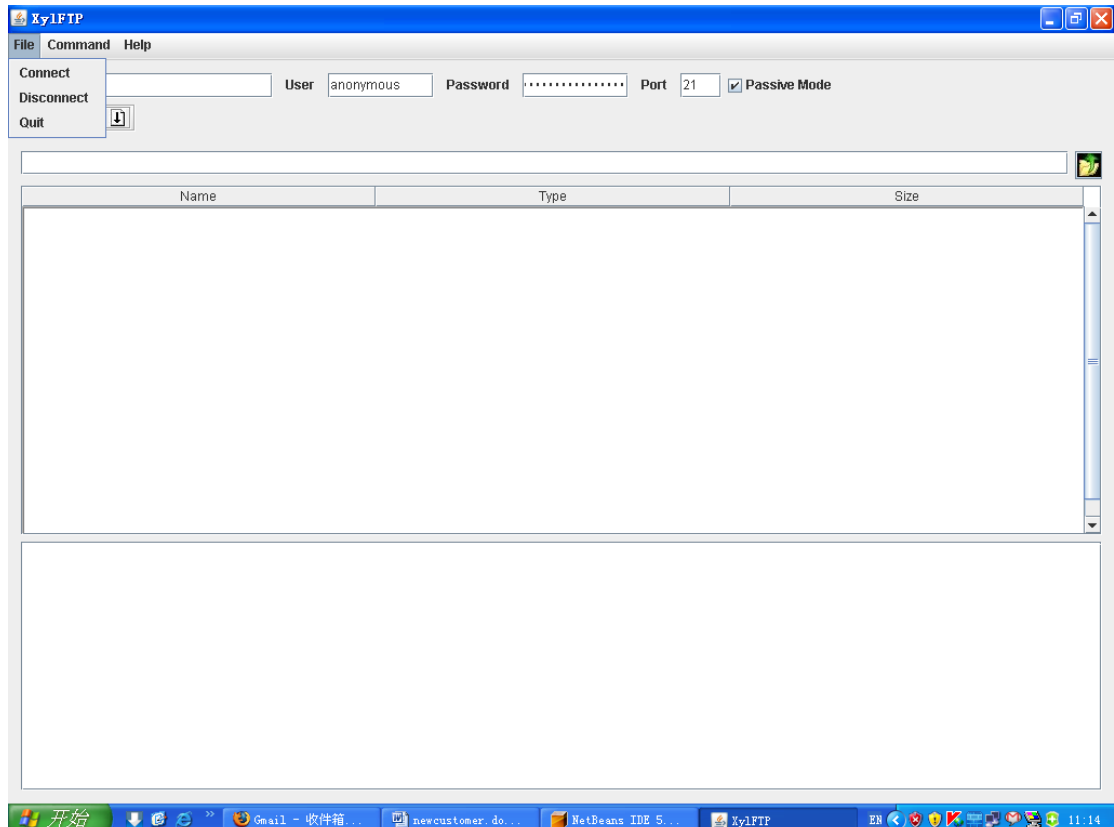
4.2 运行截图及使用说明

1. 菜单栏介绍



File Command Help

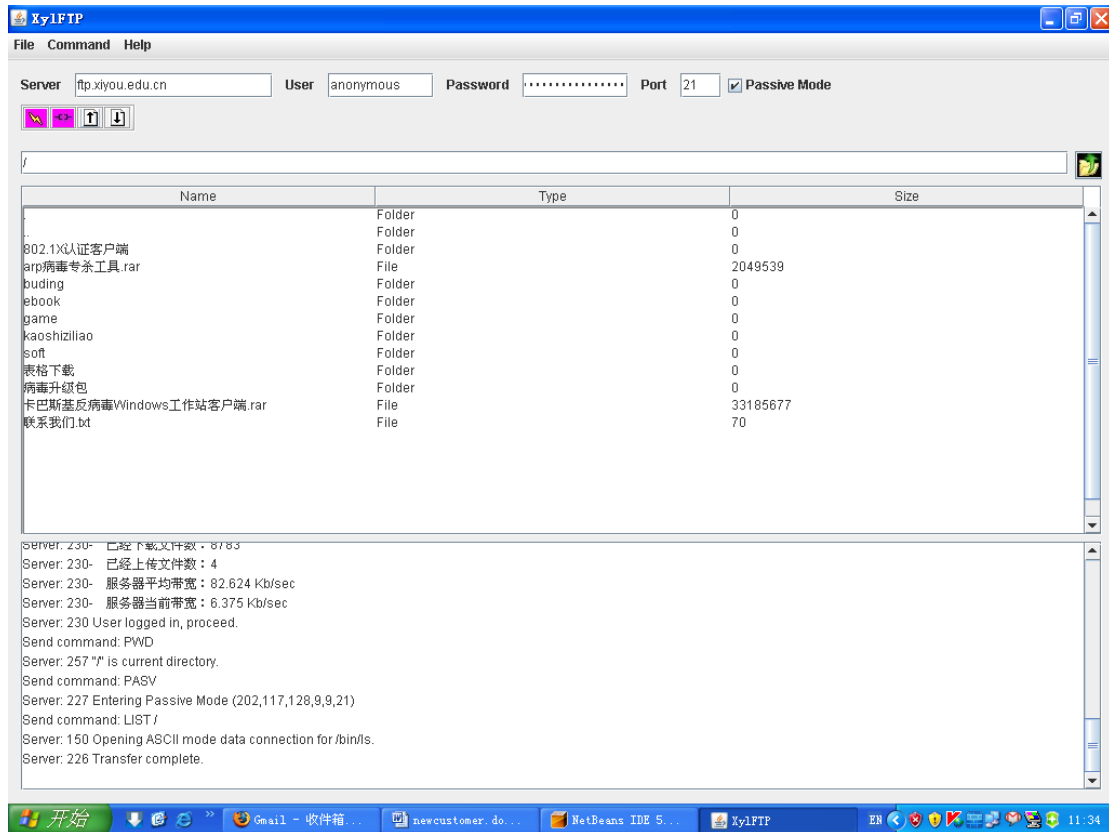
1. File 下的 Connect, Disconnect, Quit 分别是连接, 断开连接, 退出.
 2. Command 下有 Download, Upload, Delete, Rename, Makedirectory 分别是下载, 上传, 删除, 重命名, 创建新文件夹.
 3. Help 显示帮助信息 About.
-





二.地址栏和按钮




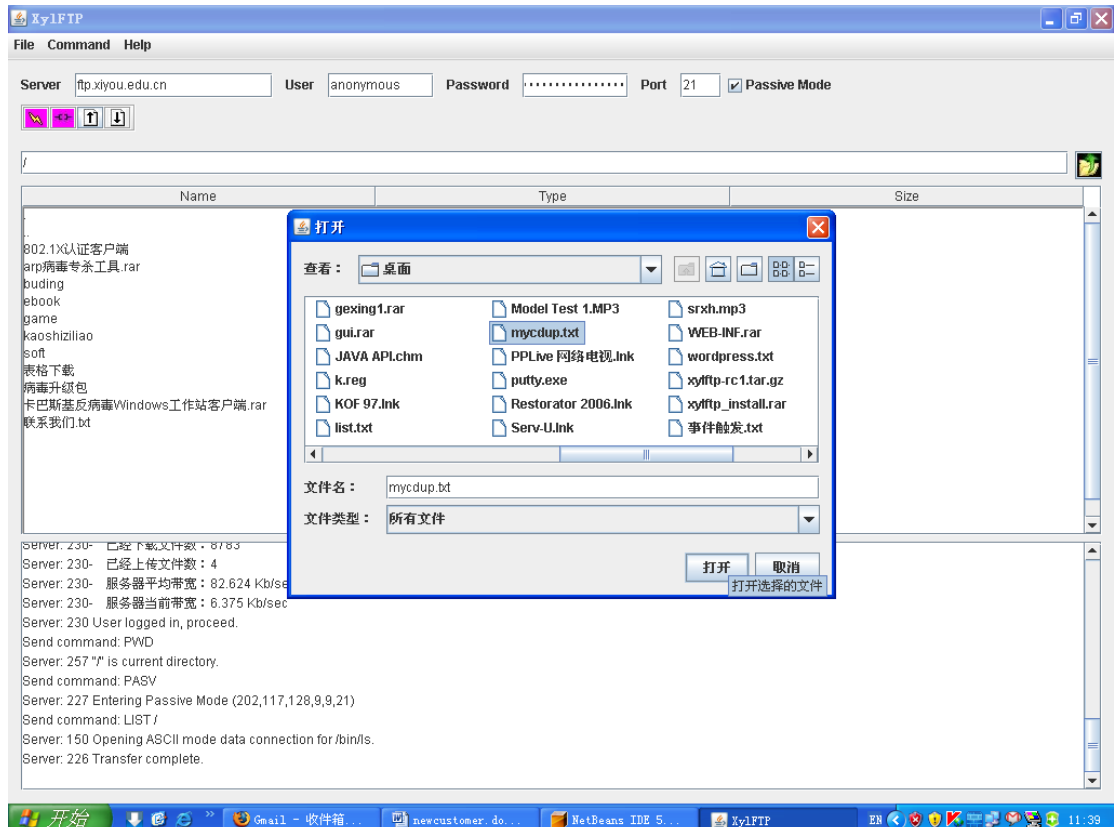
1. Server: 处接收输入的ftp的网址;
 2. User: 此处键入用户名; (默认为 anonymous) ;
 3. Password: 此处键入用户密码 (密码默认为 Xy1ftp@Xy1ftplinux) 用户键入密码时显示*****;
 4. Port: 此处键入所选用的端口, 默认为 21;
 5. Passive: 此处为模式选择, 默认为 Passive 模式。去掉选择勾则为 Active 模式。
-




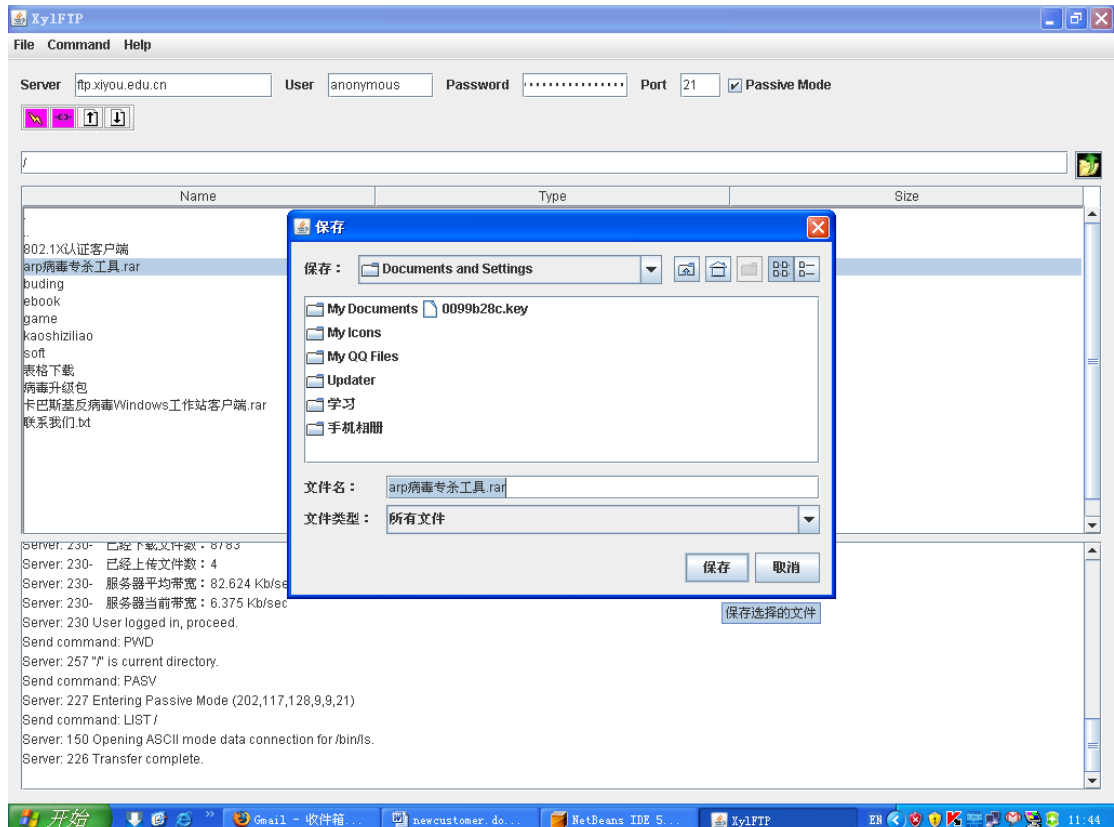
Server 地址栏下面的第一个按钮为连接按钮，当输入网址和用户名，密码后单击则客户端与 ftp 服务器连接

第二个按钮为断开连接按钮。当需要断开时只需单击此按钮；

第三个按钮为上传按钮，在点击此键后会出现对话框，选择需上传的文件后点击打开即可；

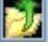


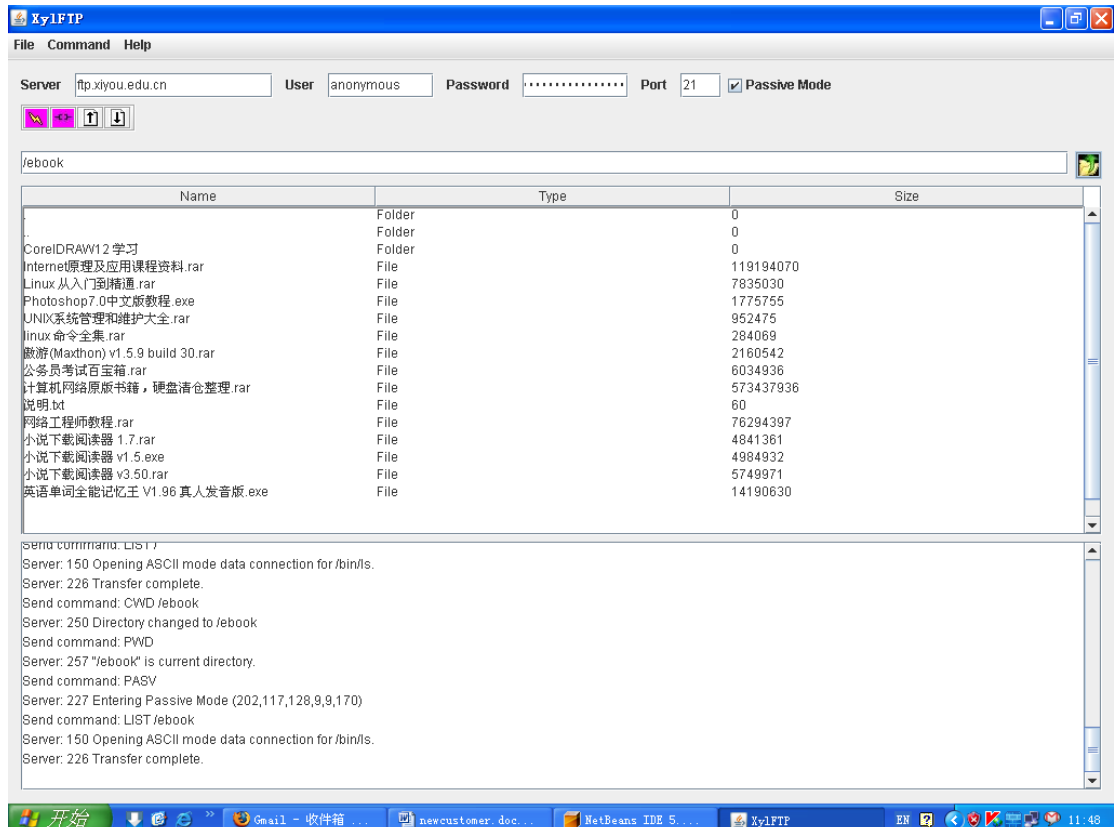
第四个按钮为下载按钮在下面的远程目录列表中选定文件后双击此键则，弹出对话框选择下载目录。点击保存即可，也可点击取消，取消下载。



三. 远程文件目录栏



此处列出远程文件列表的目录。右边的按钮为“返回上级目录”键。当单击此键则返回上级目录。也可以直接在目录栏中修改路径以访问文件。



四. 远程列表

此处主要显示远程 ftp 服务器的资源信息目录，其中标题栏第一栏为 Name,显示文件或文件夹名；第二栏为 Type，若为 Folder 则为文件夹，若为 File 则为文件；第三栏为 Size，标注出文件的大小，文件夹默认情况下为 0。一般 ftp 返回列表的第一行为“.”表示当前目录，第二行为“..”表示上级目录,双击此目录则回到上级目录。双击文件夹可进入下级目录，双击文件则下载。单击文件则选定文件可再在菜单栏中的下拉菜单选择对文件的下载，删除，重命名操作（其中删除，重命名需有相应权限）。

Name	Type	Size
.	Folder	0
.	Folder	0
CorelDRAW12 学习	Folder	0
Internet原理及应用课程资料.rar	File	119194070
Linux 从入门到精通.rar	File	7835030
Photoshop7.0中文版教程.exe	File	1775755
UNIX系统管理和维护大全.rar	File	952475
linux 命令全集.rar	File	284069
遨游(Maxthon) v1.5.9 build 30.rar	File	2160542
公务员考试百宝箱.rar	File	6034936
计算机网络原书籍，硬盘清仓整理.rar	File	573437936
说明.txt	File	60
网络工程师教程.rar	File	76294397
小说下载阅读器 1.7.rar	File	4841361
小说下载阅读器 v1.5.exe	File	4984932
小说下载阅读器 v3.50.rar	File	5749971
英语单词全能记忆王 V1.96 真人发音版.exe	File	14190630

五. 命令提示窗口

此窗口将客户端发出命令和 ftp 服务器返回的命令显示出来，以使用户获取当前操作记录和服务端运行状态。

```

Server command: LIST
Server: 150 Opening ASCII mode data connection for /bin/ls.
Server: 226 Transfer complete.
Send command: CWD /ebook
Server: 250 Directory changed to /ebook
Send command: PWD
Server: 257 "/ebook" is current directory.
Send command: PASV
Server: 227 Entering Passive Mode (202,117,128,9,9,170)
Send command: LIST /ebook
Server: 150 Opening ASCII mode data connection for /bin/ls.
Server: 226 Transfer complete.

```